



Print server parallelo una porta USB



www.hamletcom.com

Guida rapida di installazione

Installare il print server TCP/IP con Windows95/98/ME

Il print server Hamlet fornisce i servizi di stampa alle reti TCP/IP, utilizzando il protocollo di stampa LPR/LPD, la maggior parte dei sistemi operativi Unix, e Windows NT/2000 supportano il protocollo di stampa LPD.

Questo sistema di stampa LPR per TCP/IP da alle postazioni di lavoro in Windows 95/98/ME la possibilità di stampare, utilizzando il protocollo di stampa LPR/LPD.

Installare il protocollo di stampa LPR per TCP/IP:

1. Assicurarsi di aver installato il protocollo TCP/IP di aver configurato correttamente TCP/IP per Windows 95/98/Me. Se necessario, potete installare il protocollo dal pannello di controllo della rete.
2. Dal menu di avvio, scegliere **Impostazioni, Pannello di controllo**.
3. Una volta che si è nella cartella del pannello di controllo, fare doppio click sull'icona **"Network"**
4. Cliccare sul tasto **"Add..."** che c'è nel menu **"Configuration"**.
5. Windows chiederà che tipo di componente deve aggiungere. Selezionare **Client** e cliccare **"Add"** per proseguire.
6. Quando Windows chiede di selezionare **"Network client"**, cliccare su **"Have disk..."**

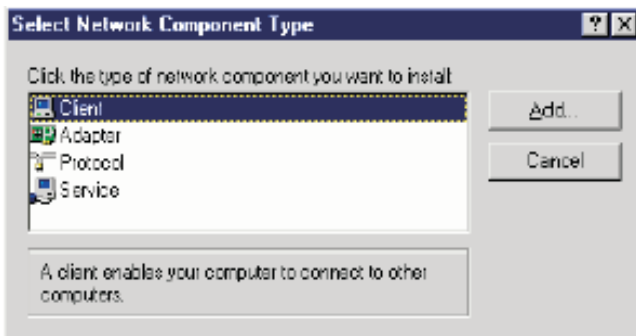


figura 1

1

7. Inserire il CD in dotazione col print server nel lettore CD del computer, digitare il percorso (per esempio D:\lpr) e cliccare **"OK"**.
8. Selezionare il **Printing Client LPR per TCP/IP** e cliccare **"OK"**.

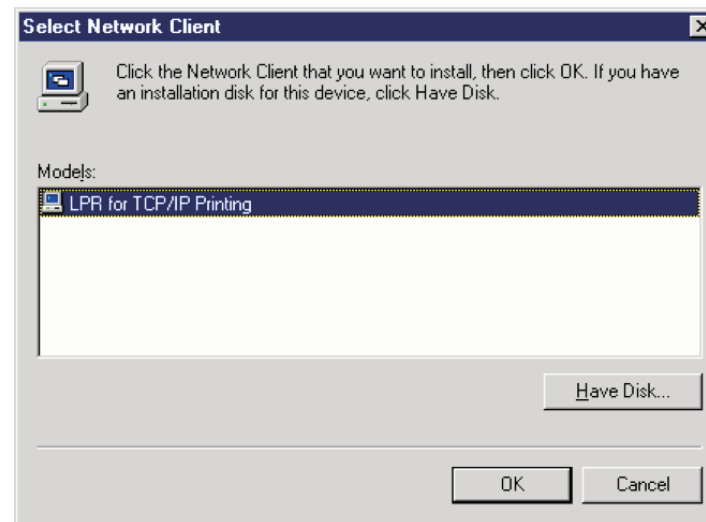


figura 2

9. Windows copierà i file necessari e tornerà alla finestra di dialogo Network, cliccare **"OK"** per riavviare il computer.

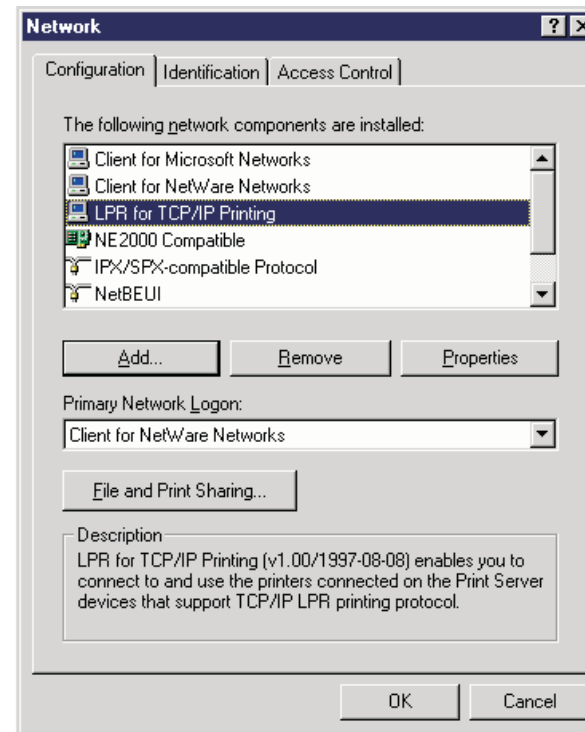


figura 3

2

Aggiunta delle porte di stampa LPR:

Una volta che avrete installato il Client e attivato il protocollo TCP/IP per print server, avrete la necessità di aggiungere una porta di stampa per ogni stampante che vorrete utilizzare con protocollo lpr/lpd; Per aggiungere una **"print port"** dovrete:

1. Dal menu di avvio, scegliere **Impostazioni, Pannello di controllo**.
2. Una volta che si è nella cartella del pannello di controllo, fare doppio click sull'icona **"Network"**
3. Scegliere **LPR per TCP/IP printing client** e cliccare il tasto delle proprietà. (vedere figura 3).
4. Cliccare il tasto **"Add port"** per aggiungere una porta per stampante lpd.
5. Inserire l'indirizzo IP del print server ed il nome della porta della stampante creata e cliccare **"OK"**.

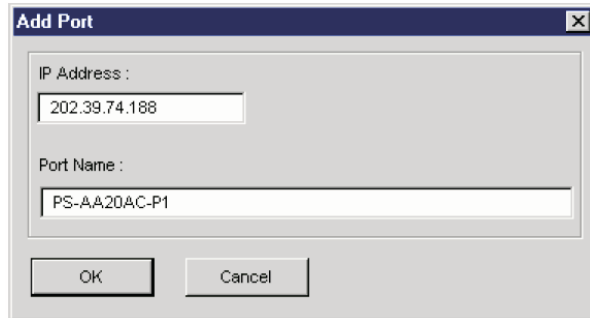


figura 4

6. Cliccare **"OK"** per chiudere la finestra delle proprietà della porta **"LPR for TCP/IP Printing "**.

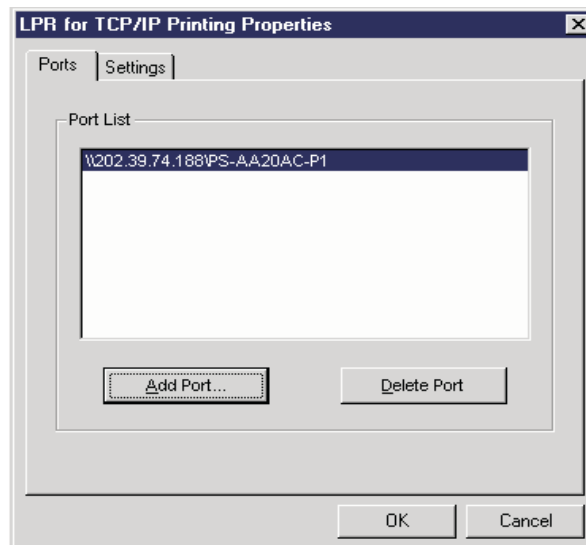


figura 5

Stampare da Windows95/98/Me:

Dopo aver aggiunto le porte di stampa necessarie, potrete aggiungere un apparecchio di stampa da collegare alla relativa porta.

1. Dal menu di avvio, scegliere **Impostazioni, Stampanti**.
2. Una volta che si è nella cartella delle Stampanti, fare doppio click sull'icona **"Add printer"**. Windows avvierà un programma per aggiungere il print server, seguire le indicazioni.

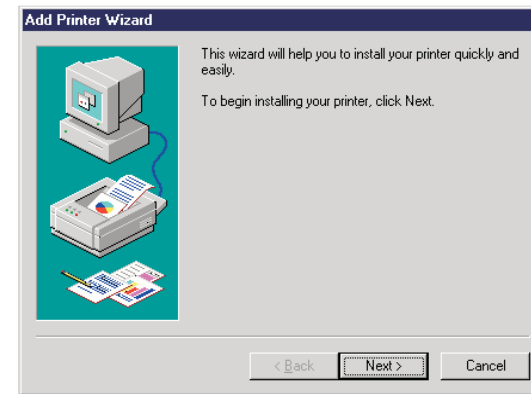


figura 6

- Cliccare **"Next"** per proseguire l'installazione.
3. Scegliere **"Network printer"** e Cliccare **"Next"**

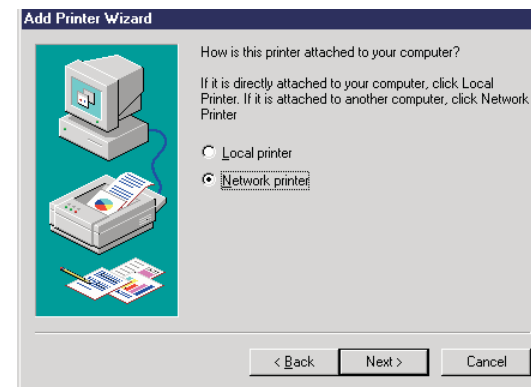


figura 7

4. Digitare il nome della porta

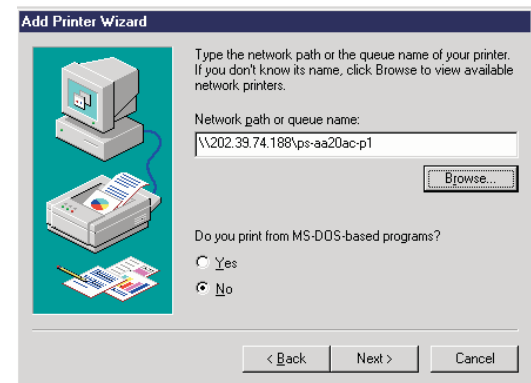


figura 8

Alternativamente potete cliccare **"Browse..."** e individuare la porta della stampante. Le printing ports TCP/IP sono collocate sotto l'icona della rete, sotto **Print Servers - TCP/IP LPR**.

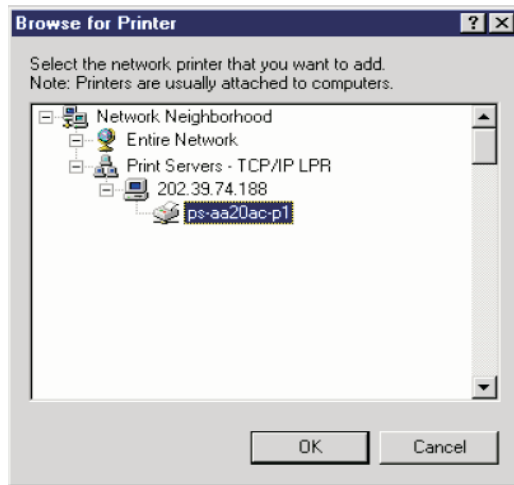


figura 9

- Premere "OK" una volta che avrete localizzato la porta idonea. Cliccare "Next".
- Windows vi chiederà di scegliere il corretto printer driver. Scegliere il vostro **printer's make** dalla lista o usare il disco dei driver in dotazione. Quindi cliccare "Next".
 - Windows vi chiederà un nome per il nuovo printer, e se lo vorrete settare con i parametri di default di Windows o personalizzare le impostazioni. Cliccare "Finish" o "Next" per proseguire.
 - Windows vi chiederà se volete stampare una pagina di prova

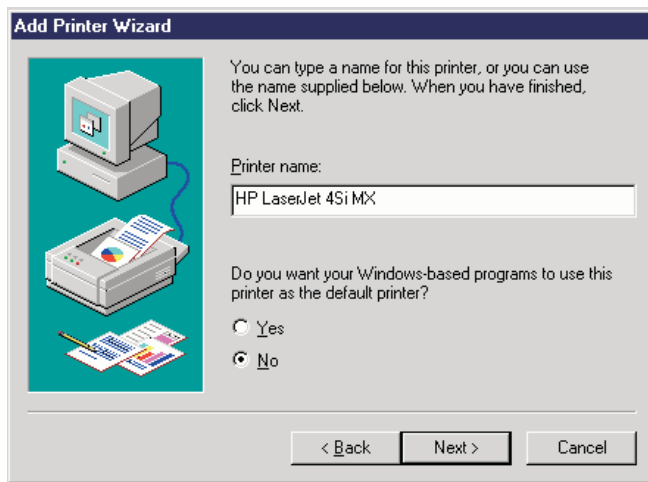


figura 10

Setting TCP/IP del Printing Settings

Le proprietà del Client lpr possono essere impostate in modo differente, quindi modificate nel seguente modo:

- Dal menu di avvio, scegliere **Impostazioni, Pannello di controllo**.
- Una volta che si è nella cartella del pannello di controllo, fare doppio click sull'icona "Network".
- Scegliere **LPR per TCP/IP printing client** e cliccare il tasto delle proprietà. (vedere figura 3).
- Cliccare il tasto "Settings" per accedere alle impostazioni di "lpr client" e modificare i parametri come indicato, quindi cliccare "OK".

I parametri sono i seguenti:

Communication Timeout: Determina quanto tempo (in secondi) il sistema attenderà prima di rendersi conto che ha perso il collegamento coi print server lpr/lpd

Retry Interval: Determina quanto tempo (in secondi) il sistema attenderà prima di fare un nuovo collegamento

Retry Times: Determina quante volte il sistema tenterà di creare il collegamento con un print server lpr/lpd: Se si è selezionato il campo "infinito" ci riproverà all'infinito.

Spool Path: Indica il percorso in cui il sistema temporaneamente immagazzinerà i file di stampa del print server.

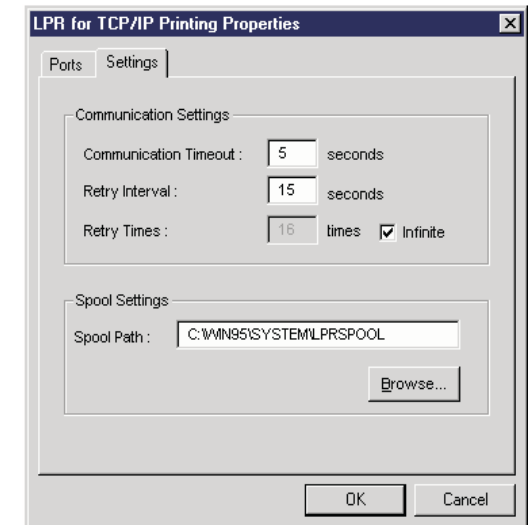


figura 11

Installare il print server TCP/IP con Windows2000

- Cliccare **Start > Impostazioni > Stampanti** e selezionare "Local Printer" quindi "Next".

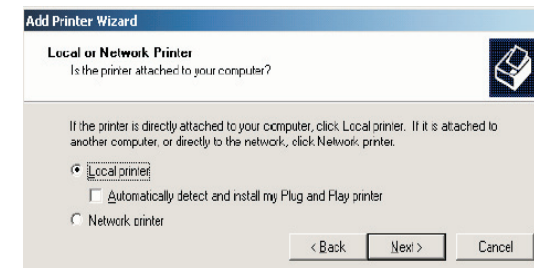


figura 12

Creare una nuova "Standard TCP/IP Port"

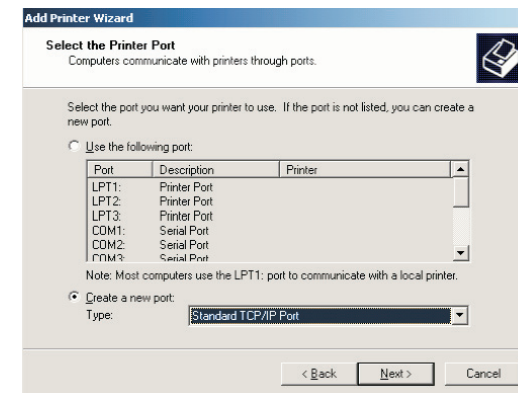


figura 13

Cliccare "Next".

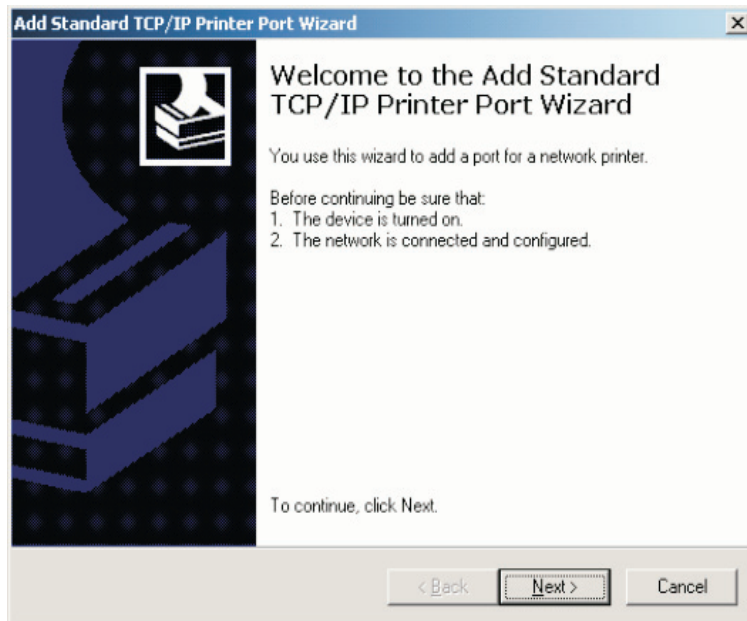


figura 14

Inserire l'indirizzo IP del print server e il nome della porta quindi cliccare "Next".

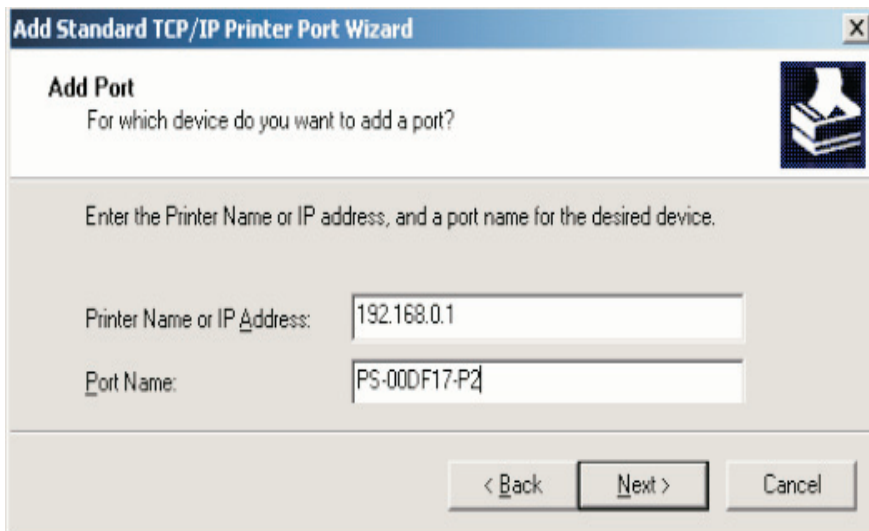


figura 15

Scegliere "Custom" e cliccare "Next".

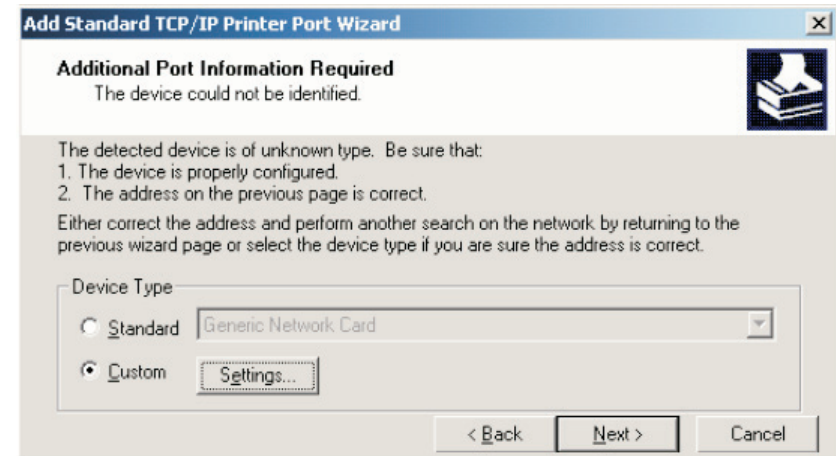


figura 16

Selezionare "LPR" ed inserire il nome della porta nel campo "Queue Name" quindi cliccare "Ok".

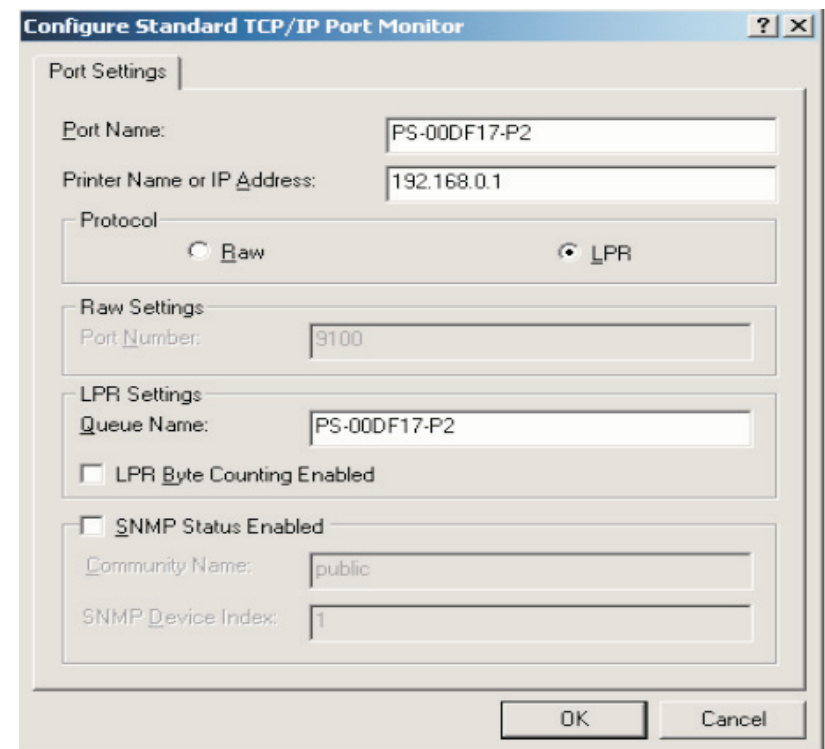


figura 17

Cliccare "Next".

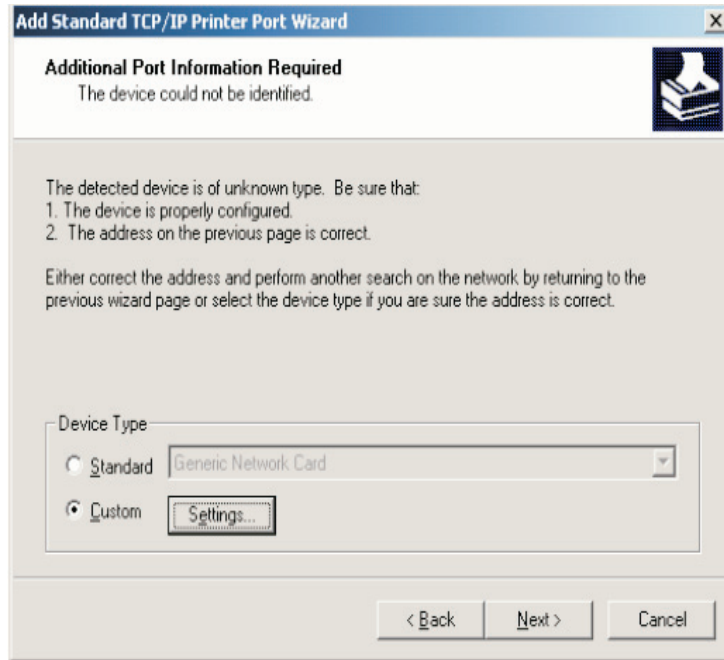


figura 18

Infine "Finish".

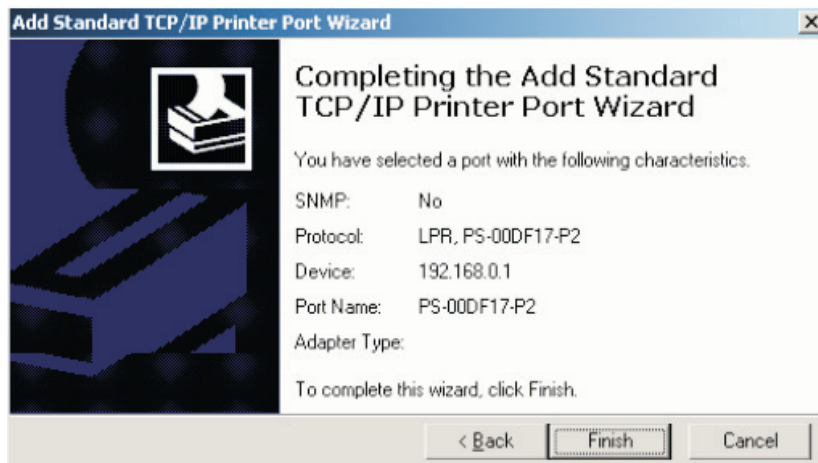


figura 19

A questo punto dovrete installare i driver, per cui Windows vi proporrà una finestra apposita per selezionare i driver; se si conosce la marca del print server selezionarla, o utilizzare il disco in dotazione, cliccando quindi "Have Disk..."

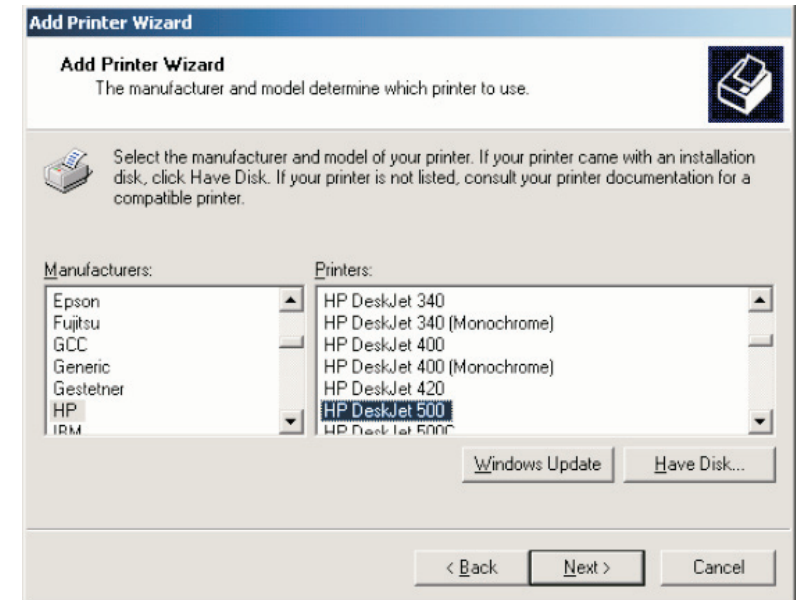


figura 20

Cliccare "Next".

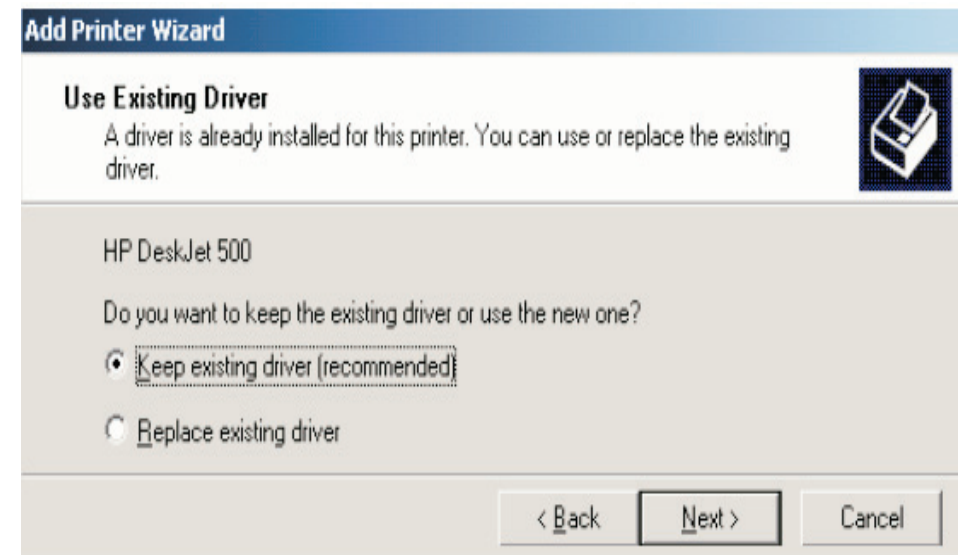


figura 21

Selezionare un "Printer Name".

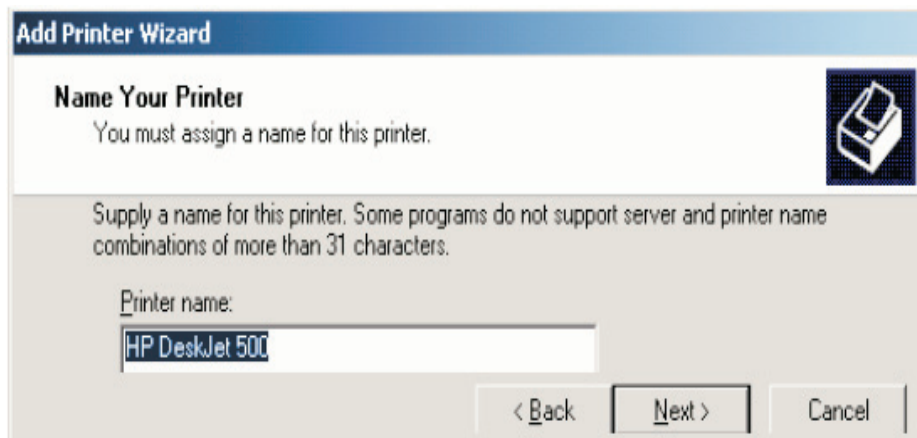


figura 22

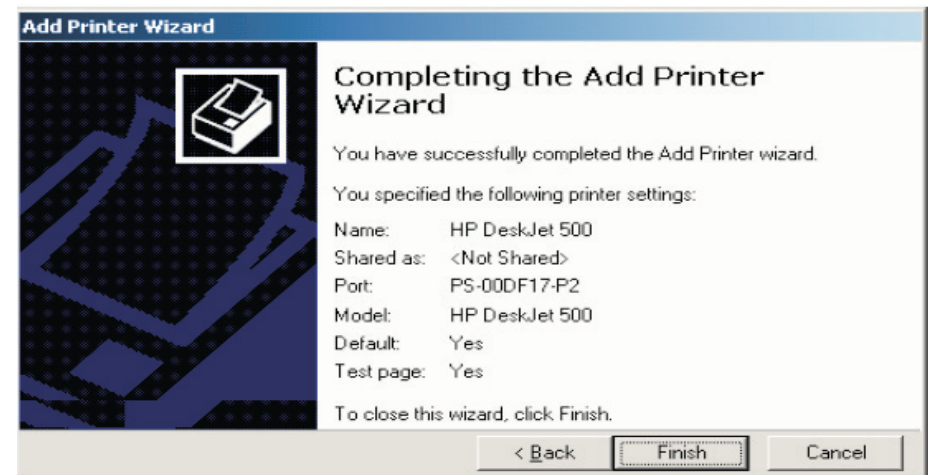


figura 24

Lo "Sharing", cioè la condivisione del print server può essere abilitata qui.

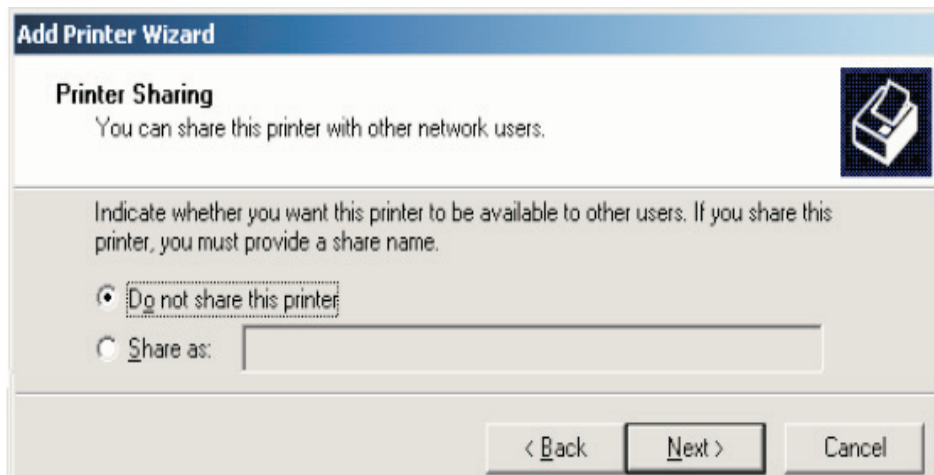


figura 23

Vi verrà ora chiesto se volete stampare una pagina di prova, selezionare "Si" o "No" e cliccare "Next". Infine, per completare l'installazione, cliccare "Finish".

Installare il print server TCP/IP con Windows XP

1. Cliccare **Start > Stampanti**. Doppio click su **"Add a Printer"**. Cliccare **"Next"**
2. Viene richiesto che tipo di print server impostare; selezionare **"Local printer attached to the computer"** e cliccare **"Next"**.
3. Selezionare la **"Printer Port"** : selezionare **"Create a new port"** e dove chiede che tipo di porta (Type of port) verificare che ci sia scritto: **"Standard TCP/IP Port"**.
4. Appare una finestra di benvenuto **"Welcome to the add Standard TCP/IP Printer port Wizard"**, cliccare **"Next"**.
5. Inserire l'indirizzo IP del print server ed il nome della porta negli appositi spazi e cliccare **"Next"**.
6. Scegliere **"Custom"** e cliccare **"Next"**.
7. Selezionare **"LPR"** ed inserire il nome della porta nel campo **"Queue Name"** quindi cliccare **"Ok"**.
8. In questa schermata scegliere "Custom" e cliccare **"Next"**. Ed infine cliccare **"Finish"**.

A questo punto dovrete installare i driver, per cui Windows vi proporrà una finestra apposita per selezionare i driver; se si conosce la marca del print server selezionarla, o utilizzare il disco in dotazione, cliccando quindi **"Have Disk..."**

Selezionare un "Printer Name"

Vi verrà ora chiesto se volete stampare una pagina di prova, selezionare **"Si"** o **"No"** e cliccare **"Next"**. Infine, per completare l'installazione, cliccare **"Finish"**.